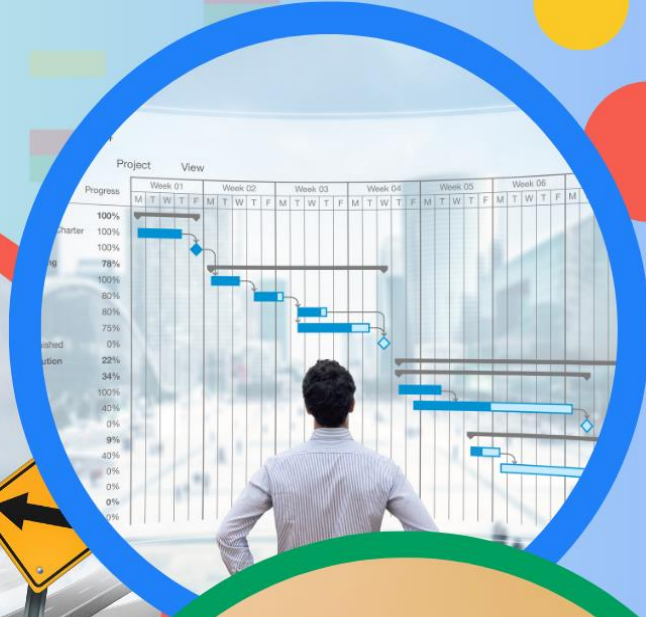


**T.C. OSMANİYE VALİLİĞİ**  
**OSMANİYE OĞUZ KAĞAN ANADOLU LİSESİ**  
**MÜDÜRLÜĞÜ**

**2024-2028 STRATEJİK PLANI**





“Benim naçiz vücudum elbet bir gün toprak olacaktır, ancak Türkiye Cumhuriyeti ilelebet payidar kalacaktır.”

Mustafa Kemal ATATÜRK

## Okul / Kurum Bilgileri

<b>İL: OSMANİYE</b>		<b>İLÇE:</b>			
<b>Adres</b>	Mehmet Akif Ersoy Mah. 8045. Sok. No: 3		<b>Coğrafi Konum</b>	<a href="https://maps.app.goo.gl/J5tb9VSWR4oxVS3f7">https://maps.app.goo.gl/J5tb9VSWR4oxVS3f7</a>	
<b>Telefon Numarası</b>	328 812 24 82		<b>Faks Numarası</b>	<b>Yok</b>	
<b>e-Posta Adresi</b>	766193@mebk12.gov.tr		<b>Web sayfa adresi</b>	osmaniyeoguzkagananadolulisesi.meb.k12.tr	
<b>Kurum Kodu</b>	766193		<b>Öğretim Şekli</b>	İkili Öğretim	
<b>Okulun Isınma Şekli</b>	<b>Doğalgaz</b>		<b>Derslik Sayısı</b>	25	
			<b>Şube Sayısı</b>	25	
<b>Öğrenci Sayısı</b>	<b>Erkek</b>	348	<b>Öğretmen Sayısı</b>	<b>Kadın</b>	<b>27</b>
	<b>Kız</b>	410		<b>Erkek</b>	<b>20</b>
	<b>Toplam</b>	758		<b>Toplam</b>	<b>47</b>

## SUNUŞ



Osmaniye Oğuz Kağan Anadolu Lisesi olarak bizler yeni açılan bir okulun heyecanını yaşıyoruz. Bu heyecanla okulumuzun ilk stratejik planını tüm paydaşlarımızla tamamlayarak, 21.Yüzyıl bilgi toplumunun gün geçtikçe artan bilgi arayışını karşılayabilmek için eğitim, öğretim, topluma hizmet görevlerimizi arttırmak çabasındayız. Bu doğrultuda temel hedefimiz, evrensel değerler doğrultusunda dürüst, tarafsız, adil, sevgi dolu, vatanını ve milletini seven, iletişime açık, kendisiyle barışık, çözüm üreten, yenilikçi, değişime ayak uyduran ve değişimi yönetebilecek, bireyler yetiştirmektir. Bu hedefler doğrultusunda yapılan stratejik planımız, iyi bir eğitim seviyesine ulaşmak düşüncesiyle sürekli yenilenmeyi ve kalite kültürünü kendisine ilke edinerek kurum kültürü, iklimi ve kimliği kazandırmayı amaçlamaktadır.

Türkiye Cumhuriyeti'ni Atatürk'ün bizlere hedef gösterdiği muasır medeniyet seviyesi üzerine çıkaracak bireyler yetiştirmek için öğretmenlerimiz ve idarecilerimizle özverili bir şekilde tüm azmimizle çalışmaktayız.

Okulumuzda stratejik planlama çalışmasına önce durum tespiti, yani okulun SWOT analizi yapılarak başlanmış ve tüm paydaşların katkısıyla tamamlanmıştır. Stratejik Plan'da belirlenen hedeflerimize ne ölçüde ulaşabildiğimiz, plan dönemi içindeki her yılsonunda gözden geçirilecek ve gereken değişimler yapılacaktır. Okulumuzun Stratejik Planı'nda (2024-2028) belirtilen amaç ve hedeflere ulaşmamızın okulumuzun gelişme ve kurumsallaşma süreçlerine önemli katkılar sağlayacağına inanmaktayız. Planın hazırlanmasında emeği geçen, Stratejik Plan Hazırlama Ekibi'ne ve uygulanmasında yardımcı olacak tüm kurum ve kuruluşlara, idareci, öğretmen, personel, öğrenci ve velilerimize teşekkür ederim.

OKUL MÜDÜRÜ

Mustafa KISA

## İçindekiler Tablosu

Okul / Kurum Bilgileri .....	3
SUNUŞ.....	4
TABLolar VE ŞEKİLLER LİSTESİ.....	6
1.GİRİŞ VE STRATEJİK PLANIN HAZIRLIK SÜRECİ .....	7
1.1.Strateji Geliştirme Kurulu ve Stratejik Plan Ekibi .....	7
1.2. Planlama Süreci:.....	7
2.DURUM ANALİZİ.....	8
2.1.Kurumsal Tarihçe.....	8
2.2.Uygulanmakta Olan Stratejik Planın Değerlendirilmesi .....	10
2.3.Yasal Yükümlülükler ve Mevzuat Analizi.....	16
2.4. Üst Politika Belgeleri Analizi .....	18
2.5. Faaliyet Alanları ile Ürün/Hizmetlerin Belirlenmesi .....	20
2.6. Paydaş Analizi.....	21
2.6.1. Paydaş Görüş - Önerilerinin Alınması ve Değerlendirilmesi.....	21
2.7. Okul / Kurum İçi Analiz.....	26
2.7.1. Okul / Kurum Teşkilat Şeması .....	26
2.7.2. Kurum içi analiz .....	27
2.7.2. İnsan Kaynakları.....	29
2.7.3. Teknolojik Düzey .....	34
2.7.4. Mali Kaynaklar .....	35
2.7.5. İstatistik Veriler .....	36
2.8. Çevre Analizi (PESTLE).....	39
2.9. GZFT Analizi .....	40
2.10. Tespit ve İhtiyaçların Belirlenmesi.....	41
3.GELECEĞE BAKIŞ .....	42
3.1.Misyonumuz.....	42
3.2.Vizyonumuz .....	42
3.3.Temel Değerlerimiz.....	42
4. AMAÇ, HEDEF VE PERFORMANS GÖSTERGESİ İLE STRATEJİLERİN BELİRLENMESİ.....	43
5. İZLEME VE DEĞERLENDİRME .....	49
İMZA SİRKÜSÜ.....	50



## TABLolar VE ŐEKİLLER LİSTESİ

Tablo 1:Strateji Geliřtirme Kurulu ve Stratejik Plan Ekibi Tablosu .....	7
Tablo 2: Yasal Yüklümlülükler .....	156
Tablo 3:Üst Politika Belgeleri .....	178
Tablo 4: Tablo 4:Üst Politika Belgeleri Analizi .....	188
Tablo 5:Faaliyet Alanlar/Ürün ve Hizmetler Tablosu .....	20
Tablo 6:Paydař sınıflandırma ve etki / önem matrisi .....	21
Tablo 7:Öğrenci Memnuniyet Anket Sonuçları.....	22
Tablo 8:Öğretmen Memnuniyet Anket Sonuçları .....	23
Tablo 9:Veli Memnuniyet Anket Sonuçları .....	24
Tablo 10:Sınıflara ve cinsiyete göre öğrenci sayıları .....	27
Tablo 11:Yabancı uyruklu öğrenci sayısı.....	27
Tablo 12:Kaynařtırma öğrencileri sayısı.....	27
Tablo 13: Bursluluk Sınavını Kazanan Öğrenci Sayısı.....	28
Tablo 14: Yükseköğrenime yerleřen öğrenci sayısı .....	28
Tablo 15: Okul / Kurum sosyal, kültürel, bilimsel ve sportif başarı tablosu ..	28
Tablo 16: Öğrenci devamsızlık verileri.....	28
Tablo 17: Çalışanların Eğitim Düzeyi ve Cinsiyetine Göre Dağılımı .....	29
Tablo 18: İdari Personelin Hizmet Süresine İliřkin Bilgiler.....	29
Tablo 19: Öğretmenlerin Hizmet Süreleri .....	30
Tablo 20: Yönetici ve öğretmenlerin katıldıkları hizmet içi eğitim faaliyeti sayısı .....	31
Tablo 21: Okul / kurum norm ve ihtiyaç durumu .....	32
Tablo 22: Okul/Kurumda Oluřan Öğretmen Sirkülasyon Durumu .....	33
Tablo 23: Okul/Kurumda Oluřan Yönetici Sirkülasyon Durumu .....	33
Tablo 24: Kurumdaki Mevcut Hizmetli/ Memur/ Yardımcı Personel Sayısı.....	33
Tablo 25: Okul/kurum Rehberlik Hizmetleri.....	34
Tablo 26: Teknolojik Araç-Gereç Durumu .....	34
Tablo 27: Fiziki Mekân Durumu .....	35
Tablo 28: Gelir-Gider Tablosu (2023 yılı) .....	35
Tablo 29: Kaynak Tablosu .....	36
Tablo 30: Yıllara göre öğrenci sayısı .....	36
Tablo 31: Yıllara göre sınıf tekrar yapan öğrenci sayısı .....	36
Tablo 32: Okulda Kurulan Kulüpler .....	37
Tablo 33: Kurumda Gerçekleřtirilen Faaliyet Sayıları .....	37
Tablo 34: Lisanslı öğrenci sayısı .....	38
Tablo 35: PESTLE Tablosu.....	39
Tablo 36: GZFT Listesi .....	40
Tablo 37: Tespit ve İhtiyaçlar Tablosu .....	41
Tablo 38: Amaç ve Hedefler Tablosu.....	42

# 1.GİRİŞ VE STRATEJİK PLANIN HAZIRLIK SÜRECİ

## 1.1.Strateji Geliştirme Kurulu ve Stratejik Plan Ekibi

**Strateji Geliştirme Kurulu:** Okul müdürünün başkanlığında, bir okul müdür yardımcısı, bir öğretmen ve okul/aile birliği başkanı ile bir yönetim kurulu üyesi olmak üzere 5 kişiden oluşan üst kurul kurulur.

**Stratejik Plan Ekibi:** Okul müdürü tarafından görevlendirilen ve üst kurul üyesi olmayan müdür yardımcısı başkanlığında, belirlenen öğretmenler ve gönüllü velilerden oluşur.

*Tablo 1:Strateji Geliştirme Kurulu ve Stratejik Plan Ekibi Tablosu*

Strateji Geliştirme Kurulu Bilgileri		Stratejik Plan Ekibi Bilgileri	
Adı Soyadı	Ünvanı	Adı Soyadı	Ünvanı
Muatafa KISA	Okul Müdürü	Murat TIRAŞ	Müdür Yardımcısı
Mustafa BÜYÜKOĞLAN	Müdür Yardımcısı	Gürdal BESNEK	Öğretmen
Serdal YILMAZ	Öğretmen	Avni SATAN	Öğretmen
Suphi BAŞAK	Okul Aile Birliği Başkanı	Ayşe ÇELİK	Öğretmen
Oktay KARAOĞLAN	Yönetim Kurulu Üyesi	Esra ERHAN KAYA	Öğretmen

## 1.2. Planlama Süreci:

2024-2028 dönemi stratejik plan hazırlanma süreci Strateji Geliştirme Kurulu ve Stratejik Plan Ekibi'nin oluşturulması ile başlamıştır. Ekip tarafından oluşturulan çalışma takvimi kapsamında ilk aşamada durum analizi çalışmaları yapılmış ve durum analizi aşamasında, paydaşlarımızın plan sürecine aktif katılımını sağlamak üzere paydaş anketi, toplantı ve görüşmeler yapılmıştır. Durum analizinin ardından geleceğe yönelim bölümüne geçilerek okulumuzun/kurumumuzun amaç, hedef, gösterge ve stratejileri belirlenmiştir.

## 2.DURUM ANALİZİ

2019-2020 Eğitim Öğretim yılında açılan okulumuz ilk mezunlarını 2022-2023 Eğitim Öğretim yılında vermiş, istenilen hedeflere kısmen de olsa yakalamıştır. Bu beş yıllık süreçte pandemi ve deprem süreçlerini yaşayan okulumuz, öğrencilerine eğitim\*öğretim görevini başarıyla sağlamıştır. Önümüzdeki süreçte hedefimiz bir üst öğrenime geçiş oranını arttırıp, spor sanat ve bilimsel projelerimizi çoğaltmak olacaktır.

### 2.1.Kurumsal Tarihçe

Okulumuz Ortaöğretim Genel Müdürlüğünün 10612742 sayılı ve 29.05.2019 tarihli onayı ile 2019-2020 Eğitim Öğretim yılında 3 şube 5 öğretmen ve 103 öğrenciyle Osmaniye Mehmet Akif Ersoy Mahallesi eğitim öğretime başlamıştır. Okul müdürümüz 12.07.2024 tarihi itibariyle Mustafa KISA olmuştur.

2023-2024 Eğitim Öğretim yılında 25 şube 52 öğretmen ve 778 öğrenciyle Osmaniye Mehmet Akif Ersoy Mahallesi eğitim öğretime devam etmektedir.

Okulumuzda 25 derslik, 4 laboratuvar, 1 kütüphane, 1 resim atölyesi, 1 müzik atölyesi, 1 çok amaçlı salon, 2 mescit, 2 idare odası, 1 rehberlik servisi, 1 öğretmenler odası, 1 memur odası ve bahçemizde 1 basketbol sahası mevcuttur.

Okulumuz 2023 vizyonları doğrultusunda kendisine hedefler belirlemiş, dinamik, yeniliklere açık, çağdaş bir eğitim öğretim anlayışıyla yola çıkmıştır. Yeni bir okul olması nedeniyle yapısal problemlerimizi çözmeye çalışmanın yanında öğrencilerimizi akademik açıdan en iyi şekilde geleceğe hazırlamayı, kültürel faaliyetlerle onlara yeni ufuklar kazandırmayı kendisine misyon edinmiştir. Bu doğrultuda akademik başarıyı arttırıcı ölçme değerlendirme uygulamaları yapılmaktadır. Öğretmenlerimizle birlikte oluşturduğumuz kültürel ve sosyal etkinlikler takvimi çerçevesinde okuma grupları, drama grubu, yazarlık ve resim atölye çalışmaları faaliyete geçirilmeye çalışılmaktadır.

Okulumuzun şu anki idari kadrosu 1 müdür, 2 müdür yardımcısı, 47 kadrolu öğretmenden oluşmaktadır.



## 2.2.Uygulanmakta Olan Stratejik Planın Deęerlendirilmesi

<b>AMAÇ-1</b> Kayıt bölgesinde yer alan çocukların okullaşma oranını artıran öğrencilerin uyum ve devamsızlık sorunlarını gideren etkin bir yönetim yapısı kurulacaktır.	
<b>HEDEF-1.1.</b> Kayıt bölgesinde yer alan çocukların okullaşma oranını artıran öğrencilerin uyum ve devamsızlık sorunları giderilecektir.	
<b>DEĞERLENDİRME</b>	
<b>PG 1.</b> Bir eğitim ve öğretim yılında kayıt bölgesindeki öğrencilerden okula kayıt olan öğrenci oranı	İstenilen hedeflere ulaşılmıştır.
<b>PG 2.</b> Okula yeni başlayan öğrencilerin oryantasyon eğitimine katılanların oranı	İstenilen hedeflere ulaşılmıştır
<b>PG 3:</b> Bir eğitim ve öğretim yılında 20 gün ve üzeri devamsızlık yapan öğrenci oranı	İstenilen hedeflere ulaşılmıştır. Devamsızlık sınırını aşan öğrenci yoktur
<b>PG 4:</b> Bir eğitim ve öğretim yılında 20 gün ve üzeri devamsızlık yapan yabancı uyruklu öğrenci oranı	İstenilen hedeflere ulaşılmıştır. Devamsızlık sınırını aşan öğrenci yoktur
<b>PG 5.</b> Bir eğitim ve öğretim yılında özel eğitime ihtiyaç duyan bireylerin kullanımına uygunluğu	İstenilen hedeflere ulaşılmıştır. Devamsızlık sınırını aşan öğrenci yoktur

<b>AMAÇ-2</b> Eğitim ve öğretim faaliyetlerinin daha nitelikli olarak verilebilmesi için okulumuzun kurumsal kapasitesi güçlendirilecektir	
HEDEF-2.Etkin bir rehber anlayışı ile öğrencilerimizi ilgi ve becerileriyle orantılı bir şekilde üst öğrenme ve istihdama hazır hale getiren daha kaliteli bir kurum yapısına geçilecektir.	
<b>DEĞERLENDİRME</b>	
<b>PG 1.</b> İlgi duyduğu mesleğe yönelme	İstenilen hedeflere ulaşılmıştır.
<b>PG 2.</b> İlgi duyduğu mesleği seçebilme	İstenilen hedeflere ulaşılmıştır
<b>PG 3:</b> Yetiştirme kursları	İstenilen hedeflere ulaşılmıştır.
<b>AMAÇ-3.</b> Eğitim ve öğretim faaliyetlerinin daha nitelikli olarak verilebilmesi için okulumuzun kurumsal kapasitesi güçlendirilecektir.	
HEDEF-3. Eğitim ve öğretim hizmetlerinin etkin sunumunu sağlamak için; bina donanım, temizlik, okul güvenliği hizmetleri artırılabacaktır	
<b>DEĞERLENDİRME</b>	
<b>PG 1.</b> Hijyen ve temizlik sayısı verilen öğrenci sayısı	İstenilen hedeflere ulaşılmıştır.
<b>PG 2.</b> Öğrenci başarısı artırma	İstenilen hedeflere ulaşılmıştır
<b>PG 3:</b> İş güvenliği ve okul güvenliği	İstenilen hedeflere ulaşılmıştır.

**AMAÇ-2**Öğrencilerimizin gelişen dünyaya uyum sağlayacak şekilde donanımlı bireyler olabilmesi için eğitim ve öğretimde kalite artırılabacaktır.

**HEDEF-2.1.** Öğrenme kazanımlarını takip eden ve başta veli, okul ve çocuğun yakın çevresi olmak üzere tüm paydaşları sürece dahil eden bir yönetim anlayışı ile öğrencilerimizin akademik başarıları artırılabacaktır.

### **PERFORMANS GÖSTERGESİ**

<b>PG.2.1.1. Yıl sonu başarı puanı ortalamaları</b>	İstenilen hedeflere ulaşılmıştır.
9.Sınıf Yılsonu başarı puanı ortalamaları	İstenilen hedeflere ulaşılmıştır.
10.Sınıf Yılsonu başarı puanı ortalamaları	İstenilen hedeflere ulaşılmıştır.
11.Sınıf Yılsonu başarı puanı ortalamaları	İstenilen hedeflere ulaşılmıştır.
12.Sınıf Yılsonu başarı puanı ortalamaları	İstenilen hedeflere ulaşılmıştır.
<b>PG.2.1.2DYK ile ilgili göstergeler</b>	İstenilen hedeflere ulaşılmıştır
Açılan DYK sayısı	
Açılan destekleyici kurslara katılan(DYK)öğrenci oranı	
<b>P.G.2.1.3 Ödül/ceza göstergeleri</b>	İstenilen hedeflere ulaşılmıştır
Takdir-teşekkür alan öğrenci oranı(yıl sonu)	
Disiplin Cezası alan öğrenci oranı	
<b>P.G. 2.1.4</b> Okulun merkezi sınav net uygulaması(TYT)	İstenilen hedeflere ulaşılmıştır
<b>P.G. 2.1.5</b> Okulun merkezi sınav net uygulaması(AYT)	
<b>P.G. 2.1.6</b> Yabancı dil dersi yılsonu puanı ortalaması	İstenilen hedeflere ulaşılmıştır
<b>P.G. 2.1.7</b> Matematik dil dersi yılsonu puanı ortalaması dersi yılsonu puanı ortalaması	
<b>P.G. 2.1.8</b> Türk Dili ve Edebiyatı dersi yılsonu puanı ortalaması	
<b>P.G. 2.1.9</b> Öğrenci başına okunan kitap sayısı	İstenilen hedeflere ulaşılmıştır

HEDEF-2.2: Öğrencilerimizin bilimsel, kültürel, sanatsal, sportif ve toplum hizmeti alanlarında etkinliklere katılımı artırılacak, yetenek ve becerileri geliştirilecektir.

### PERFORMANS GÖSTERGESİ

PG 2.2.1 Okulda gerçekleştirilen proje sayısı	Deprem sebebiyle istenilen hedeflere ulaşamamıştır.(Toplam sayı:14)
PG 2.2.2 Ödül alan proje sayısı	Deprem sebebiyle istenilen hedeflere ulaşamamıştır.(Toplam sayı:6)
PG 2.2.3 Uluslararası projelere katılan öğrenci sayısı	Deprem ve Covid-19 salgını nedeniyle edilememiştir istenen hedeflere tamamen ulaşamamıştır.(Toplam sayı:4)
PG 2.2.4 Uluslararası projelere katılan öğretmen sayısı	Deprem ve Covid-19 salgını nedeniyle edilememiştir istenen hedeflere tamamen ulaşamamıştır.(son 4 yılda 4 kişi)
PG 2.2.5 Rehberlik servisinde öğrencilerle yapılan görüşme sayısı	İstenilen hedeflere ulaşılmıştır
PG 2.2.6 Rehberlik servisinde velilerle yapılan görüşme sayısı	İstenilen hedeflere ulaşılmıştır
PG 2.2.7 Meslekler ve üniversite tanıtımına yönelik etkinlik sayısı(üniversite gezileri, seminer, toplantı vs.)	İstenilen hedeflere ulaşılmıştır
PG 2.2.8 Meslekler ve üniversite tanıtımına katılan öğrenci oranı	İstenilen hedeflere ulaşılmıştır
PG. 2.2.9 Rehberlik servisinin düzenlediği gezi, konferans, panel ve seminer sayısı	İstenilen hedeflere ulaşılmıştır
PG. 2.2.10 Rehberlik servisinin düzenlediği gezi, konferans, panel ve seminere katılan öğrenci oranı	İstenilen hedeflere ulaşılmıştır
PG. 2.2.11 Sanatsal, bilimsel, kültürel ve sportif alanlarda en az bir katılım	İstenilen hedeflere ulaşılmıştır

PG. 2.2.12 Kütüphaneden yararlanan öğrenci oranı	İstenilen hedeflere ulaşılmıştır(Ortalama 70 öğrenci)
PG. 2.2.13 Okulun katıldığı sosyal sorumluluk çalışma sayısı	İstenilen hedeflere ulaşılmıştır
PG. 2.2.14 Sosyal sorumluluk projelerine katılan öğrenci oranı	İstenilen hedeflere ulaşılmıştır
PG. 2.2.15 Geri dönüşüme gönderilen atık miktarı(kg)	İstenilen hedeflere ulaşılmıştır(Ortalama 1050 kg)
PG. 2.2.16 Tasarım beceri atölyesinden yararlan öğrenci sayısı	İstenilen hedeflere ulaşılmıştır

AMAÇ 3:Okulumuzun beşeri, mali, fiziki ve teknolojik unsurları ile yönetim ve organizasyonunu, eğitim ve öğretimin niteliğini ve eğitime erişimi yükseltecek biçimde geliştirilecektir.	
HEDEF 3:Okulumuz personelinin mesleki yeterlilikleri ile iş doyumu ve motivasyonları artırılacaktır.	
<b>PERFORMANS GÖSTERGESİ</b>	
PG.3.1.1.Öğretmen başına düşen hizmet içi eğitim saati(Eğitim-Öğretim Yılı İçi)	Dört yılda ortalama:5 saat. İstenilen hedeflere ulaşılmıştır
<b>PG.3.1.2 Öğrenci sayısı 30'dan fazla şube oranı (yüzde)</b>	İstenilen hedeflere ulaşılmıştır.
PG 3.1.3 Lisansüstü eğitim sahibi personel oranı	Oran her yıl bir önceki seneye göre artmıştır. İstenilen hedeflere ulaşılmıştır
PG 3.1.4 Bilimsel ve sanatsal etkinliklere katılan personel oranı	İstenilen hedeflere ulaşılmıştır.
PG 3.1.5 Uluslararası hareketlilik programlarına katılan personel oranı	İstenilen hedeflere ulaşılmıştır.
PG 3.1.6 Personel memnuniyet oranı(yüzde)	<b>Oran her yıl bir önceki seneye göre artmıştır. İstenilen hedeflere ulaşılmıştır(Yüzde 90)</b>
PG 3.1.7 Öğretmenlerin EBA'yı ortalama kullanma süresi	Ortalama:255 dakika.İstenilen hedeflere ulaşılmıştır.
PG 3.1.8 Öğretmenin EBA için ürettiği içerik sayısı	İstenilen hedeflere ulaşılmıştır.

HEDEF-3.2:Okulumuzun mali ve fiziksel altyapısı eğitim ve öğretim faaliyetlerinden beklenen sonuçların elde edilmesini temin edecek biçimde sürdürülebilirlik ve verimlilik esasına göre geliştirilecektir.	
<b>PERFORMANS GÖSTERGESİ</b>	
PG.3.2.1 Öğrenci başına düşen sosyal, sanatsal, sportif ve kültürel faaliyet alanları(metrekare)	İstenilen hedeflere ulaşılmıştır.(0,5)
PG 3.2.2.Öğrenci gelirlerinin giderleri karşılama oranı	İstenilen hedeflere ulaşılmıştır.
PG 3.2.3 Öğrenci başına düşen harcama miktarı	İstenilen hedeflere ulaşılmıştır.
PG 3.2.4 Bakım ve onarım ihtiyaçlarının giderilme oranı	İstenilen hedeflere ulaşılmıştır.
PG 3.2.5 Donatım ihtiyaçlarının giderilme oranı	İstenilen hedeflere ulaşılmıştır.
PG 3.2.6 Tasarım beceri atölye sayısı	Toplam:2 adet. İstenilen hedeflere ulaşılmıştır.
PG 3.2.7 Acil durum eğitimleri sayısı	Toplam:3 adet. İstenilen hedeflere ulaşılmıştır.

HEDEF-3.3:Okulumuzun yönetsel süreçleri, etkin bir izleme ve değerlendirme sistemiyle desteklenen katılımcı, şeffaf ve hesap verebilir biçimde geliştirilecektir	
<b>PERFORMANS GÖSTERGESİ</b>	
PG.3.3.1 Paydaşlarına karar alma süreçlerine katılımı için gerçekleştirilen faaliyet sayısı	İstenilen hedeflere ulaşılmıştır.(Toplam:4adet)
PG 3.3.2.Okul internet sayfasının görüntülenme sayısı	İstenilen hedeflere ulaşılmıştır.
PG 3.3.3 Veli toplantılarına katılım oranı	İstenilen hedeflere ulaşılmıştır.
PG 3.3.4 İş birliği yapılan STK,üniversite ve diğer kurumsal paydaş sayısı	İstenilen hedeflere ulaşılmıştır.



## 2.3.Yasal Yükümlülükler ve Mevzuat Analizi

Tablo 2: Yasal Yükümlülükler

YASAL YÜKÜMLÜLÜKLER	DAYANAK (KANUN, YÖNETMELİK, GENELGE, YÖNERGE)
Atama	657 Sayılı Devlet Memurları Kanunu
	Milli Eğitim Bakanlığına Bağlı Okul ve Kurumların Yönetici ve Öğretmenlerinin Norm Kadrolarına İlişkin Yönetmelik
	Milli Eğitim Bakanlığı Eğitim Kurumları Yöneticilerinin Atama ve Yer Değiştirmelerine İlişkin Yönetmelik
	Milli Eğitim Bakanlığı Öğretmenlerinin Atama ve Yer Değiştirme Yönetmeliği
Ödül, Disiplin	Devlet Memurları Kanunu
	6528 Sayılı Milli Eğitim Temel Kanunu İle Bazı Kanun ve Kanun Hükmünde Kararnamelerde Değişiklik Yapılmasına Dair Kanun
	Milli Eğitim Bakanlığı Personeline Başarı, Üstün Başarı ve Ödül Verilmesine Dair Yönerge
	Milli Eğitim Bakanlığı Disiplin Amirleri Yönetmeliği
Okul Yönetimi	1739 Sayılı Milli Eğitim Temel Kanunu
	Milli Eğitim Bakanlığı Ortaöğretim Kurumları Yönetmeliği
	Milli Eğitim Bakanlığı Okul Aile Birliği Yönetmeliği
	Milli Eğitim Bakanlığı Eğitim Bölgeleri ve Eğitim Kurulları Yönergesi
	MEB Yönetici ve Öğretmenlerin Ders ve Ek Ders Saatlerine İlişkin Karar
	Taşınır Mal Yönetmeliği
Eğitim-Öğretim	Anayasa
	1739 Sayılı Milli Eğitim Temel Kanunu
	6287 Sayılı İlköğretim ve Eğitim Kanunu ile Bazı Kanunlarda Değişiklik Yapılmasına Dair Kanun
	Milli Eğitim Bakanlığı Ortaöğretim Kurumları Yönetmeliği
	Milli Eğitim Bakanlığı Eğitim Öğretim Çalışmalarının Planlı Yürütülmesine İlişkin Yönerge
	Milli Eğitim Bakanlığı Ders Kitapları ve Eğitim Araçları Yönetmeliği
	Milli Eğitim Bakanlığı Öğrencilerin Ders Dışı Eğitim ve Öğretim Faaliyetleri Hakkında Yönetmelik
	Milli Eğitim Bakanlığı Destekleme ve Yetiştirme Kursları Yönergesi
	Milli Eğitim Bakanlığı İlkokullarda Yetiştirme Programı Yönergesi
Personel İşleri	Milli Eğitim Bakanlığı Personel İzin Yönergesi
	Devlet Memurları Tedavi ve Cenaze Giderleri Yönetmeliği
	Kamu Kurum ve Kuruluşlarında Çalışan Personelin Kılık Kıyafet Yönetmeliği
	Memurların Hastalık Raporlarını Verecek Hekim ve Sağlık Kurulları Hakkındaki Yönetmelik
	Milli Eğitim Bakanlığı Personeli Görevde Yükseltme ve Unvan Değişikliği Yönetmeliği

	Öğretmenlik Kariyer Basamaklarında Yükseltme Yönetmeliği
<b>Mühür, Yazışma, Arşiv</b>	Resmi Mühür Yönetmeliği
	Resmi Yazışmalarda Uygulanacak Usul ve Esaslar Hakkındaki Yönetmelik
	Milli Eğitim Bakanlığı Evrak Yönergesi
	Milli Eğitim Bakanlığı Arşiv Hizmetleri Yönetmeliği
<b>Rehberlik ve Sosyal Etkinlikler</b>	Milli Eğitim Bakanlığı Rehberlik ve Psikolojik Danışma Hizmetleri Yönetmeliği
	Okul Spor Kulüpleri Yönetmeliği
	Milli Eğitim Bakanlığı İlköğretim ve Ortaöğretim Sosyal Etkinlikler Yönetmeliği
	Milli Eğitim Bakanlığı Bayrak Törenleri Yönergesi
<b>Öğrenci İşleri</b>	Milli Eğitim Bakanlığı İlköğretim Kurumları Yönetmeliği
	Milli Eğitim Bakanlığı Demokrasi Eğitimi ve Okul Meclisleri Yönergesi
	Okul Servis Araçları Hizmet Yönetmeliği
<b>İsim ve Tanıtım</b>	Milli Eğitim Bakanlığı Kurum Tanıtım Yönetmeliği
	Milli Eğitim Bakanlığına Bağlı Kurumlara Ait Açma, Kapatma ve Ad Verme Yönetmeliği
<b>Sivil Savunma</b>	Sabotajlara Karşı Koruma Yönetmeliği
	Binaların Yangından Korunması Hakkındaki Yönetmelik
	Daire ve Müesseseler İçin Sivil Savunma İşleri Kılavuzu

## 2.4. Üst Politika Belgeleri Analizi

Tablo 3: Üst Politika Belgeleri

Temel Üst Politika Belgeleri	Sektörel ve Tematik Strateji Belgeleri
<ul style="list-style-type: none"><li>✓ Kalkınma Planları</li><li>✓ Orta Vadeli Programlar</li><li>✓ Orta Vadeli Mali Planlar</li><li>✓ Cumhurbaşkanlığı Yıllık Programları</li><li>✓ MEB 2024-2028 Stratejik Planı</li><li>✓ Osmaniye İl MEM 2024-2028 Stratejik Planı</li><li>✓ Osmaniye Oğuz Kağan Anadolu Lisesi 2019/2023 Stratejik Planı</li><li>✓ Milli Eğitim Şura Kararları</li></ul>	<ul style="list-style-type: none"><li>✓ Öğretmen Strateji Belgesi</li><li>✓ İklim Değişikliği Eylem Planı</li><li>✓ Kadının Güçlenmesi Strateji Belgesi ve Eylem Planı</li><li>✓ Su Verimliliği Strateji Belgesi ve Eylem Planı</li><li>✓ Ulusal Deprem Stratejisi ve Eylem Planı</li><li>✓ Ulusal Genç İstihdam Stratejisi ve Eylem Planı</li><li>✓ Ulusal Enerji Verimliliği Eylem Planı</li><li>✓ Ulusal Girişimcilik Stratejisi ve Eylem Planı</li><li>✓ Ulusal Yapay Zekâ Stratejisi</li><li>✓ 2023-2028 Türkiye Çocuk Hakları Strateji Belgesi ve Eylem Planı</li><li>✓ Diğer Kamu Kurumlarının Stratejik Planları</li></ul>

Tablo 4: Tablo 4:Üst Politika Belgeleri Analizi

Üst Politika Belgesi	İlgili Bölüm/Referans	Verilen Görev/İhtiyaçlar
<b>On İkinci Kalkınma Planı</b>	Fikrî Mülkiyet Hakları	565.5, 565.6, 565.7 Sayılı Tedbir Maddeleri
	Eğitim	658, 659, 660 Sayılı Amaç Maddeleri ve Bunlara Bağlı Politika ile Tedbir Maddeleri
	Çocuk	731.2, 731.3, 731.4, 731.5, 731.6, 732.1, 732.3, 732.5, 733.1, 733.2, 734.4, 735.7, 735.8, 738.2, 738.3, 739.1, 739.2, 739.3, 739.4, 740.4, 742.4, 744.1 Sayılı Tedbir Maddeleri
	Gençlik	746.1, 746.2, 746.6, 747.1, 747.2, 748.6 Sayılı Tedbir Maddeleri
	Engelli Hizmetleri	758.1, 758.2, 758.3, 758.4, 758.5 Sayılı Tedbir Maddeleri
	Sosyal Hizmetler, Sosyal Yardımlar ve Yoksullukla Mücadele	773.1, 774.1 Sayılı Tedbir Maddeleri
	Kültür ve Sanat	783.1, 783.2, 783.5, 785.1, 785.2, 785.3, 785.5, 789.1, 789.2, 790.4, 793.2 Sayılı Tedbir Maddeleri
	<b>Spor</b>	796.1, 796.2, 796.3, 798.3, 799.1, 799.2, 799.3 Sayılı Tedbir Maddeleri

Üst Politika Belgesi	İlgili Bölüm/Referans	Verilen Görev/İhtiyaçlar
<b>Cumhurbaşkanlığı 2024 Yıllık Programı</b>	Eğitim	661.1, 661.4, P. 661, P. 662, P. 663, P.664, P.665, P.666, P.667, P.668, P.670, P.672, P.675, P.676, P.678, P.680, P.681 Sayılı Politika ve Tedbir Maddeleri
	Çocuk	P.732, 731.2, 731.3, 731.4, 731.5, 733.1, 733.2, 734.4, 735.8, 739.1, 739.3, 739.4, 740.4, 742.4, P.743, 744.1 Sayılı Politika ve Tedbir Maddeleri
	Gençlik	746.1, 746.2, 746.6, 747.1, 747.2, 748.6 Sayılı Tedbir Maddeleri
	Engelli Hizmetleri	758.1, 758.2, 758.3 Sayılı Tedbir Maddeleri
	<b>Kültür ve Sanat</b>	783.1, 785.1, 785.2, 789.1 Sayılı Tedbir Maddeleri

## 2.5. Faaliyet Alanları ile Ürün/Hizmetlerin Belirlenmesi

Tablo 5: Faaliyet Alanlar/Ürün ve Hizmetler Tablosu

Faaliyet Alanı	Ürün/Hizmetler
<b>Öğretim-Eğitim Faaliyetleri</b>	Öğrenci İşleri Kayıt-nakil işleri Devam-devamsızlık Sınıf geçme Sınav hizmetleri Staj işlemleri
<b>Rehberlik Faaliyetleri</b>	Öğrencilere rehberlik yapmak Velilere rehberlik etmek Rehberlik faaliyetlerini yürütmek
<b>Sosyal Faaliyetler</b>	Öğrenci kulüp çalışmaları Okul kermesi
<b>Sportif Faaliyetler</b>	Okul futbol/ basketbol/ voleybol .....vb. turnuvaları Okul içi sportif yarışmalar
<b>Bilimsel, Kültürel ve Sanatsal Faaliyetler</b>	Okul münazara yarışmaları Resim sergisi TÜBİTAK 4006 Bilim Fuarı TEKNOFEST yarışmalarına yönelik faaliyetler Belirli Gün ve Haftaların kutlanması
<b>İnsan Kaynakları Faaliyetleri (Mesleki Gelişim Faaliyetleri, Personel Etkinlikleri...)</b>	Norm kadro iş ve işlemlerini yürütmek Özlük Dosyalarının Muhafazasını sağlamak Özlük ve emeklilik iş ve işlemlerini yürütmek Disiplin ve Ödül işlemlerinin uygulamalarını yapmak
<b>Okul- Aile Birliği Faaliyetleri</b>	Okul yönetimi ile işbirliği yaparak okulun fiziki donanım ihtiyaçlarının sağlanması Okulun ihtiyaçlarına yönelik bağış işlemlerinin takip edilmesi.
<b>Öğrencilere Yönelik Faaliyetler</b>	Okuma kültürünün yaygınlaştırılması çalışmaları Destek eğitim odası faaliyetleri Destekleme ve yetiştirme kursu (DYK)
<b>Ölçme Değerlendirme Faaliyetleri</b>	Ölçme ve değerlendirme iş ve işlemlerini iş birliği içerisinde yürütmek. Sınavların uygulanması ile ilgili organizasyonu yapmak ve sınav güvenliğini sağlamak. Ders notlarının zamanında girilmesini sağlamak. DYK kazanım testlerinin uygulanması
<b>Öğrenme Ortamlarına Yönelik Faaliyetler</b>	Okul kütüphanesinin zenginleştirilmesi ve aktif kullanımını sağlamak.
<b>Ders Dışı Faaliyetler</b>	Lise / Üniversite tanıtım gezileri Okul kermesi Okul gezileri Okul dışı öğrenme faaliyetleri

## 2.6. Paydaş Analizi

Tablo 6: Paydaş sınıflandırma ve etki / önem matrisi

Paydaş Adı	İç Paydaş	Dış Paydaş	Etki Derecesi	Önem Derecesi
Osmaniye Valiliği		√	5	5
İl Millî Eğitim Müdürlüğü İdare ve Personelleri		√	5	5
Öğretmenler	√		5	5
Öğrenciler	√		5	5
Veliler		√	5	5
Okul Müdürlükleri	√		5	5
Rehberlik ve Araştırma Merkezi		√	3	5
Osmaniye Belediyesi		√	4	4
Gençlik Hizmetleri ve Spor İlçe Müdürlüğü		√	3	3
İl Sağlık Müdürlüğü		√	3	3
Aile ve Sosyal Politikalar İl / İlçe Müdürlüğü		√	3	3
Osmaniye Devlet Hastanesi		√	3	3
Mahalle Muhtarlığı		√	4	4
Özel Eğitim ve Rehabilitasyon Merkezleri		√	3	3
Hayırseverler		√	4	4
Eğitim sendikaları		√	3	3
Medya		√	2	2
İl / İlçe Emniyet Müdürlüğü		√	4	4
İl / İlçe Müftülüğü		√	4	4

Önem Derecesi: 1, 2, 3 gözet; 4,5 birlikte çalış
Etki Derecesi: 1, 2, 3 İzle; 4, 5 bilgilendir
Önceliği: 5= Tam; 4=Çok; 3=Orta; 2=Az; 1=Hiç

### 2.6.1. Paydaş Görüş - Önerilerinin Alınması ve Değerlendirilmesi

Osmaniye Oğuz Kağan Anadolu Lisesi olarak öğrenci, öğretmen ve personellere memnuniyet anketleri gönderilerek ilgili paydaşlarımızın durum tespit çalışmasında yer almaları istenmiştir. Böylece Osmaniye Oğuz Kağan Anadolu Lisesi nin durum tespitinde bütün bağlı birimlerin ortak katılımı doğrultusunda paydaşlarımızın görüş ve beklentileri yapılan anketlerle tespit edilmiştir. Paydaş anketi okul çalışanları ve öğrencilere uygulanmıştır. Ankete 141 öğrenci, 85 veli, 21 öğretmen olmak üzere toplam 247 kişi katılmıştır.



Tablo 7:Öğrenci Memnuniyet Anket Sonuçları

ÖĞRENCİ MEMNUNİYET ANKETİ		KATILMA DERECEŚİ				
SIRA NO	GÖSTERGELER	KESİNLİKLE KATILYORUM	KATILYORUM	KARARSIZIM	KISMEN KATILYORUM	KATILMIYORUM
1	İhtiyaç duyduğumda okul çalışanlarıyla rahatlıkla görüşebiliyorum.	%17	%37,6	%14,9	%11,3	%19,1
2	Okul müdürü ile ihtiyaç duyduğumda rahatlıkla konuşabiliyorum.	%9,9	%27,7	%18,4	%16,3	%27,7
3	Okulun rehberlik servisinden yeterince yararlanabiliyorum.	%24,1	%30,5	%22	%8,5	%14,9
4	Okula ilettiğimiz öneri ve isteklerimiz dikkate alınır.	%5	%22,7	%17,7	%14,2	%40,4
5	Okulda kendimi güvende hissediyorum.	%14,9	%29,8	%16,3	%11,3	%27,7
6	Okulda öğrencilerle ilgili alınan kararlarda bizlerin görüşleri alınır.	%8,5	%16,3	%17,7	%9,2	%48,2
7	Öğretmenler yeniliğe açık olarak derslerin işlenişinde çeşitli yöntemler kullanmaktadır.	%20,6	%26,2	%17,7	%10,6	%24,8
8	Derslerde konuya göre uygun araç gereçler kullanılmaktadır.	%21,3	%41,1	%8,5	%16,3	%12,8
9	Teneffüslerde ihtiyaçlarımı giderebiliyorum.	%13,5	%18,4	%11,3	%16,3	%40,4
10	Okulun içi ve dışı temizdir.	%27	%37,6	%11,3	%11,3	%12,8
11	Okulun binası ve diğer fiziki mekanlar yeterlidir.	%14,2	%3,2	%9,9	%10,3	%25,5
12	Okul kantininde satılan malzemeler sağlıklı ve güvenlidir.	%8,5	%24,1	%20,6	%12,1	%34,8
13	Okulumuzda yeterli miktarda sanatsal ve kültürel faaliyetler düzenlenmektedir.	%5	%6	%15,6	%17	%51,1
<b>GENEL DEĞERLENDİRME</b>		<b>%15</b>	<b>%24,71</b>	<b>%15,53</b>	<b>%12,67</b>	<b>%29,25</b>

Yapılan öğrenci memnuniyet anketi sonucunda öğrencilerimizin genel memnuniyet düzeyinin yüksek olduğu görülmektedir. Öğrencilerimiz en çok “Derslerde konuya göre uygun araç gereçler kullanılması” faaliyetlerinden memnun olduklarını belirtmişlerdir. Ancak sanatsal ve kültürel faaliyetler konularının gelişime açık alanlar olduğuna yönelik görüş bildirmişlerdir.

**Tablo 8:Öğretmen Memnuniyet Anket Sonuçları**

ÖĞRETMEN MEMNUNİYET ANKETİ		KATILMA DERECEŚİ				
SIRA NO	GÖSTERGELER	KESİNLİKLE KATILYORUM	KATILYORUM	KARARSIZIM	KISMEN KATILYORUM	KATILMIYORUM
1	Okulumuzda alınan kararlar, çalışanların katılımıyla alınır.	%10	%45	%5	%25	%15
2	Kurumdaki tüm duyurular çalışanlara zamanında iletilir.	%35	%60	%0	%0	%5
3	Her türlü ödüllendirmede adil olma, tarafsızlık ve objektiflik esastır.	%30	%35	%20	%5	%10
4	Kendimi, okulun değerli bir üyesi olarak görürüm.	%35	%35	%10	%15	%5
5	Çalıştığım okul bana kendimi geliştirme imkânı tanımaktadır.	%25	%30	%25	%20	%5
6	Okul, teknik araç ve gereç yönünden yeterli donanıma sahiptir.	%15	%35	%5	%30	%15
7	Okulda çalışanlara yönelik sosyal ve kültürel faaliyetler düzenlenir.	%20	%45	%20	%10	%10
8	Okulda öğretmenler arasında ayırım yapılmamaktadır.	%20	%50	%5	%10	%15
9	Okulumuzda yerelde ve toplum üzerinde olumlu etki bırakacak çalışmalar yapılmaktadır.	%15	%30	%25	%25	%5
10	Yöneticilerimiz, yaratıcı ve yenilikçi düşüncelerin üretilmesini teşvik etmektedir.	%30	%30	%20	%20	%0

11	Yöneticiler, okulun vizyonunu, stratejilerini, iyileştirmeye açık alanlarını vs. çalışanlarla paylaşır.	%30	%35	%5	%30	%0
12	Okulumuzda sadece öğretmenlerin kullanımına tahsis edilmiş yerler yeterlidir.	%10	%10	%35	%5	%40
13	Alanıma ilişkin yenilik ve gelişmeleri takip eder ve kendimi güncellerim.	%40	%40	%5	%15	%0
<b>GENEL DEĞERLENDİRME</b>		<b>%24</b>	<b>%37</b>	<b>%14</b>	<b>%16</b>	<b>%10</b>

Yapılan öğretmen memnuniyet anketi sonucunda öğretmenlerimizin genel memnuniyet düzeyinin yüksek olduğu görülmektedir. Öğretmenlerimiz en çok “Kurumdaki tüm duyuruların çalışanlara zamanında iletilmesi” faaliyetlerinden memnun olduklarını belirtmişlerdir. Ancak “Okulumuzda sadece öğretmenlerin kullanımına tahsis edilmiş yerlerin yeterli olmaması” konularının gelişime açık alanlar olduğuna yönelik görüş bildirmişlerdir.

*Tablo 9:Veli Memnuniyet Anket Sonuçları*

VELİ MEMNUNİYET ANKETİ		KATILMA DERECEŚİ				
SIRA NO	GÖSTERGELER	KESİNLİKLE KATILYORUM	KATILYORUM	KARARSIZIM	KISMEN KATILYORUM	KATILMIYORUM
1	İhtiyaç duyduğumda okul çalışanlarıyla rahatlıkla görüşebiliyorum.	%28,2	%47,1	%12,9	%3	%7
2	Bizi ilgilendiren okul duyurularını zamanında öğreniyorum.	%31,8	%50,5	%5	%5	%4
3	Öğrencimle ilgili konularda okulda rehberlik hizmeti alabiliyorum.	%27,1	%44,7	%9,4	%7	%11,8
4	Okula ilettiğim istek ve şikayetlerim dikkate alınmıyor.	%17,6	%30,6	%21,2	%6	%24,7
5	Öğretmenler yeniliğe açık olarak derslerin işlenişinde çeşitli yöntemler kullanmaktadır.	%20	%41,2	%11,8	%11,8	%15,3
6	Okulda yabancı kişilere karşı güvenlik önlemleri	%27,1	%34,1	%14,1	%9,4	%15,3

	alınmaktadır.					
7	Okulda bizleri ilgilendiren kararlarda görüşlerimiz dikkate alınır.	%12,9	%49,4	%12,9	%11,8	%12,9
8	E-Okul Veli Bilgilendirme Sistemi ile okulun internet sayfasını düzenli olarak takip ediyorum.	%38,8	%37,6	%3	%10,6	%10,6
9	Çocuğumun okulunu sevdiğini ve öğretmenleriyle iyi anlaşmış olduğunu düşünüyorum.	%29,4	%29,4	%14,1	%14,1	%12,9
10	Okul, teknik araç ve gereç yönünden yeterli donanıma sahiptir.	%15,3	%34,1	%15,3	%15,3	%20
11	Okul her zaman temiz ve bakımlıdır.	%24,7	%45,9	%7	%11,8	%10,6
12	Okulun binası ve diğer fiziki mekanlar yeterlidir.	%20	%37,6	%9	%11,8	%22
13	Okulumuzda yeterli miktarda sanatsal ve kültürel faaliyetler düzenlenmektedir.	%12,9	%23,5	%15,3	%8,2	%40
<b>GENEL DEĞERLENDİRME</b>		<b>%23,52</b>	<b>%38,90</b>	<b>%11,62</b>	<b>%10</b>	<b>%16</b>

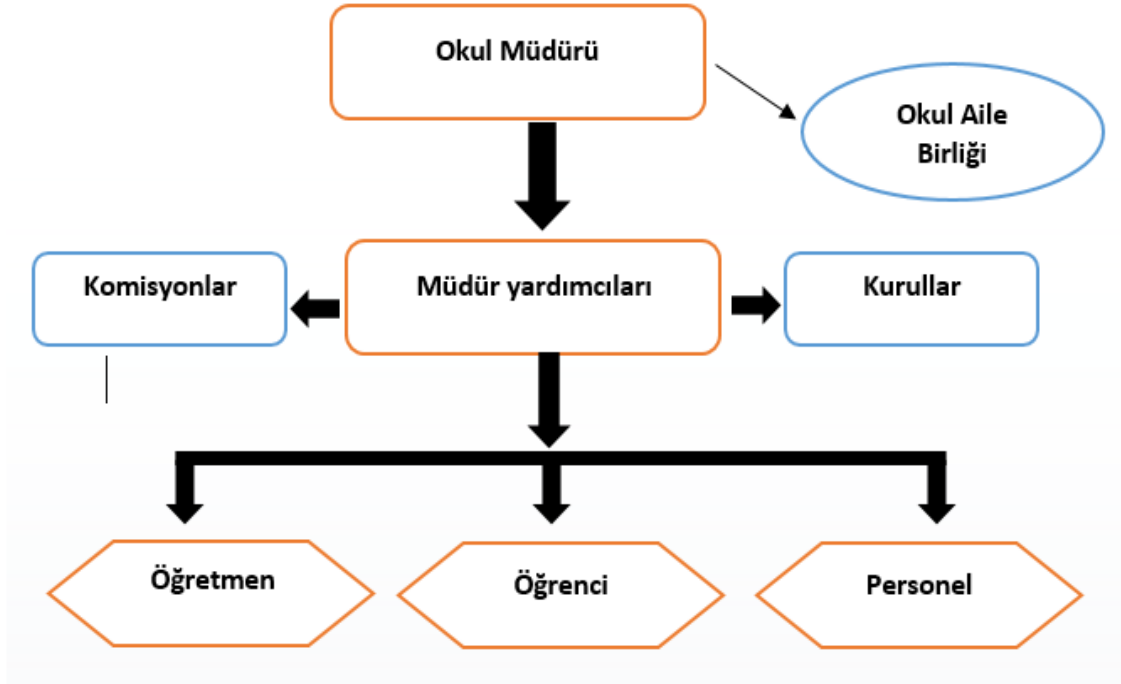
Yapılan veli memnuniyet anketi sonucunda velilerimizin genel memnuniyet düzeyinin yüksek olduğu görülmektedir. Velilerimiz en çok “Kurumdaki tüm duyuruların çalışanlara zamanında iletilmesi” faaliyetlerinden memnun olduklarını belirtmişlerdir. Ancak sanatsal ve kültürel faaliyetler konularının gelişime açık alanlar olduğuna yönelik görüş bildirmişlerdir.

## 2.7. Okul / Kurum İçi Analiz

### 2.7.1. Okul / Kurum Teşkilat Şeması

Bu bölümde kurumumuzu oluşturan paydaşlara yönelik teşkilat şeması verilmiştir.

*Şekil 1:Okul / kurum Teşkilat Şeması*



## 2.7.2. Kurum içi analiz

Bu bölümde okulumuza / kurumumuza yönelik öğrenci sayıları, akademik başarı verileri, devamsızlık ve gerçekleştirilen faaliyetlere yönelik analiz bilgileri yer almaktadır.

*Tablo 10: Sınıflara ve cinsiyete göre öğrenci sayıları*

SINIFI	KIZ	ERKEK	Toplam
9.Sınıf	109	80	189
10.Sınıf	61	53	114
11.Sınıf	65	65	130
12.Sınıf	196	128	324
TOPLAM	431	326	757

*Tablo 11: Yabancı uyruklu öğrenci sayısı*

SINIFI	KIZ	ERKEK	Toplam
9.Sınıf	4	5	9
10.Sınıf	2	2	4
11.Sınıf	2	2	4
12.Sınıf	1	3	4
TOPLAM	9	12	21

*Tablo 12: Kaynaştırma öğrencileri sayısı*

SINIFI	KIZ	ERKEK	Toplam
9.Sınıf	4	2	6
10.Sınıf	2	1	3
11.Sınıf	3	1	4
12.Sınıf	4	2	6
TOPLAM	13	6	19



**Tablo 13: Bursluluk Sınavını Kazanan Öğrenci Sayısı**

2021	2022	2023	TOPLAM
0	5	4	9

**Tablo 14: Yükseköğrenime yerleşen öğrenci sayısı**

	2021	2022	2023	TOPLAM
Ön lisans	-	-	13	13
Lisans	-	-	13	13

**Tablo 15: Okul / Kurum sosyal, kültürel, bilimsel ve sportif başarı tablosu**

Faaliyet Alanı	Faaliyete Yönelik Elde Edilen Başarılar
<b>TÜBİTAK 4006 Bilim Fuarı</b>	Okulumuzda 2022 yılında TÜBİTAK 4006 Bilim Fuarı gerçekleştirilmiştir.
<b>TEKNOFEST</b>	Öğrencimiz 2022, 2023 yılında Teknofest yarışmalarına katılım sağlamıştır.
<b>Kompozisasyon Yarışması</b>	Kompozisasyon yarışmasında 1 öğrencimiz il birincisi, olmuştur (2021).
<b>Okullar arası Futbol Turnuvası</b>	Okulumuz 2022 yılında okullar arası futbol turnuvalarında il ikinciliği elde etmiştir.
<b>Çim Hokeyi</b>	2021-2022 yılında bölge ve il 1.ligi elde etmişlerdir.
<b>Hentbol</b>	2022 yılında Osmaniye 19 Mayıs gençlik Kupası il dördüncülüğü, 2022 cumhuriyet kupası il ikinciliği

**Tablo 16: Öğrenci devamsızlık verileri**

SINIF	10 -20 gün arası		20 Gün ve üzeri	
	Özürlü	Özürsüz	Özürlü	Özürsüz
9.Sınıf	60	3	-	36
10.Sınıf	35	1	-	10
11.Sınıf	39	2	-	28
12.Sınıf	164	1	-	15

## 2.7.2. İnsan Kaynakları

Okullarda insan kaynaklarını, organizasyonel amaçlar doğrultusunda en verimli şekilde kullanmak; insan kaynağının iç ve dış gelişmelere uygun olarak etkin bir şekilde planlanmasını, geliştirilmesini ve değerlendirilmesini sağlamak kurumun verimliliği açısından büyük önem taşımaktadır.

*Tablo 17: Çalışanların Eğitim Düzeyi ve Cinsiyetine Göre Dağılımı*

	DOKTORA			YÜKSEK LİSANS			LİSANS			ÖNLİSANS			LİSE VE ALTI		
	E	K	T	E	K	T	E	K	T	E	K	T	E	K	T
Okul Müdürü				1		1									
Müdür Yardımcıları				2		2									
Branş Öğretmenleri				9	3	12	11	22	33						
Rehber Öğretmen								2	2						
Memur								1	1				1	1	2
İdari Personeller															
Yardımcı Personeller													1	1	2
Güvenlik Görevlisi															
<b>TOPLAM</b>				12	3	15	11	25	36				2	2	4

*Tablo 18: İdari Personelin Hizmet Süresine İlişkin Bilgiler*

Hizmet Süreleri	2024 Yılı İtibarıyla	
	Kişi Sayısı	%
1 Yıl	-	
2-3 Yıl	-	
4 Yıl	-	
5 Yıl ve fazlası	3	%100

**Tablo 19: Öğretmenlerin Hizmet Süreleri**

Hizmet Süreleri	Branşı	Kadın	Erkek	Hizmet Yılı	Toplam
1-3 Yıl	-Arapça -Coğrafya -Tarih -İngilizce	3	2	2024	5
4-6 Yıl	-Din Kültürü -İngilizce -Tarih -Matematik	4	-	2024	4
7-10 Yıl	-Edebiyat -Matematik -Görsel Sanatlar -Felsefe -Fizik -İngilizce -Rehberlik -Biyoloji	6	9	2024	15
11-15Yıl	-İngilizce -Bilişim T. -Matematik -Beden Eğitimi -Kimya -Edebiyat -Rehberlik	4	4	2024	8
16-20	-Matematik -Beden Eğitimi -Felsefe -Matematik -İngilizce	4	1	2024	5
20 ve üzeri	-Kimya -Tarih -Edebiyat -Biyoloji -Fizik -Beden Eğitimi -Edebiyat -İngilizce -Coğrafya	2	7	2024	9

**Tablo 20: Yönetici ve öğretmenlerin katıldıkları hizmet içi eğitim faaliyeti sayısı**

Adı ve Soyadı	Branşı	Katıldığı Hizmet İçi Eğitim Sayısı
		Toplam
ABDULAZİZ ARVAS	TÜRK DİLİ VE EDEBİYATI	88
AVNİ SATAN	TÜRK DİLİ VE EDEBİYATI	82
AYŞE ÇELİK	TÜRK DİLİ VE EDEBİYATI	28
AYŞE GEÇMİŞ	TÜRK DİLİ VE EDEBİYATI	33
DURDU YÜCEL	TÜRK DİLİ VE EDEBİYATI	61
SERDAL YILMAZ	TÜRK DİLİ VE EDEBİYATI	32
ŞEYHMUS BAŞARAN	TÜRK DİLİ VE EDEBİYATI	31
GÜRDAL BESNEK	TÜRK DİLİ VE EDEBİYATI	43
MEHMET EMİN SÖYLER	TÜRK DİLİ VE EDEBİYATI	24
OSMAN AKIN DAL	MATEMATİK	47
FAHRİ KARADAĞ	MATEMATİK	25
NİLÜFER KILINÇ	MATEMATİK	33
CUMA POLAT	MATEMATİK	24
HATİCE TUĞÇE BEYÇİOĞLU	MATEMATİK	27
ASUMAN YEKSEK	MATEMATİK	22
MURAT TIRAŞ	FİZİK	50
SEZENUR YILMAZ	KİMYA	41
MEHMET KÜRŞAD EKİZ	BİYOLOJİ	25
ÇİĞDEM DİŞİBÜYÜK	BİYOLOJİ	26
FATMA AK TEFEK	FELSEFE	56
VİGEN SÖNMEZ	COĞRAFYA	25
EMİNE PARLAK	COĞRAFYA	11
NESİBE SAZAK	TARİH	90
CEMİLE ÖZHAN	TARİH	15
MERVE HALVER HAZİR BULAN	TARİH	21
OSMAN TUMA	DİN KÜLTÜRÜ AHLAK BİLGİSİ	40
FATMA KAYRAN	DİN KÜLTÜRÜ AHLAK BİLGİSİ	47
KAĞAN ATEŞ	ARAPÇA	12
ZEYNEP ÇOMAK	ARAPÇA	24
RAMAZAN KAHRAMAN	İNGİLİZCE	54
RUKİYE ÖZKAN	İNGİLİZCE	37
SAADET DEMİREL	İNGİLİZCE	37

MAHİNUR KATRE	İNGİLİZCE	26
BURCU ÇİÇEKTAKAN	İNGİLİZCE	23
SELÇUK ÖZÇELİK	İNGİLİZCE	15
MUSTAFA BOZ	GÖRSEL SANATLAR	39
TUBA GÜNİNDİ	GÖRSEL SANATLAR	21
EYYUP DEMEZ	BEDEN EĞİTİMİ	26
MERVE SARP KAYA	BEDEN EĞİTİMİ	30
NURSİN KAYA	BEDEN EĞİTİMİ	29
MERVE SULTAN ALTIOK	REHBERLİK	28
TUĞBA KEDEK	REHBERLİK	38

*Tablo 21: Okul / kurum norm ve ihtiyaç durumu*

Branş	Norm	Mevcut	İhtiyaç	Toplam
Bilişim Teknolojileri	1	1	0	1
Biyoloji	2	2	0	2
Coğrafya	2	2	0	2
Matematik	6	6	0	6
T.Dili ve Edebiyatı	9	9	0	9
Felsefe	2	2	0	0
Fizik	2	2	0	2
İngilizce	6	6	0	6
Arapça	2	2	0	2
Görsel Sanatlar	2	2	0	2
Rehberlik	2	2	0	2
Din Kültürü ve Ahlak Bilgisi	4	3	1	4
Beden Eğitimi	3	3	0	3
Kimya	2	2	2	2
Tarih	4	3	1	4

**Tablo 22: Okul/Kurumda Oluşan Öğretmen Sirkülasyon Durumu**

	Okul/Kurumdan Ayrılan Öğretmen Sayısı			Okul/Kurumda Göreve Başlayan Öğretmen Sayısı		
	2021	2022	2023	2021	2022	2023
<b>TOPLAM</b>	7	3	5	2	3	7

**Tablo 23: Okul/Kurumda Oluşan Yönetici Sirkülasyon Durumu**

	Okul/Kurumdan Ayrılan Öğretmen Sayısı			Okul/Kurumda Göreve Başlayan Öğretmen Sayısı		
	2021	2022	2023	2021	2022	2023
<b>TOPLAM</b>	1	-	2	2	-	3

**Tablo 24: Kurumdaki Mevcut Hizmetli/ Memur/ Yardımcı Personel Sayısı**

	Görevi	Erkek	Kadın	Eğitim Durumu	Hizmet Yılı	Toplam
1	Memur	2	1	-Lisans -İlkokul	2024	3
2	Hizmetli	-				
3	Geçici Personel		1	-Lise	2024	1

**Tablo 25: Okul/kurum Rehberlik Hizmetleri**

Mevcut Kapasite				Mevcut Kapasite Kullanımı ve Performans					
Psikolojik Danışman Norm Sayısı	Görev Yapan Psikolojik Danışman Sayısı	İhtiyaç Duyulan Psikolojik Danışman Sayısı	Görüşme Odası Sayısı	Danışmanlık Hizmeti Alan			Rehberlik Hizmetleri İle İlgili Düzenlenen Eğitim/Paylaşım Toplantısı vb. Faaliyet Sayısı		
				Öğrenci Sayısı	Öğretmen Sayısı	Veli Sayısı	Öğretmenlere Yönelik	Öğrencilere Yönelik	Velilere Yönelik
2	2	0	475	46	46	165	3	8	4

### 2.7.3. Teknolojik Düzey

Okul hizmetlerinin, yararlanıcılara daha hızlı ve etkili şekilde sunulması için güncel teknolojik araçlar etkin bir biçimde kullanılmaktadır. Bu kapsamda modüler bir yapıda kurgulanmış olan Millî Eğitim Bakanlığı Bilgi İşlem Sistemi (MEBBİS) ile kurumsal ve bireysel iş ve işlemlerin büyük bölümü yürütülmektedir. Aynı zamanda sistemde personel ve öğrencilerin bilgileri bulunmaktadır. e-Okul, Veli Bilgilendirme Sistemi gibi modüllere ulaşılarak çalışmalar yürütülmektedir. Müdürlüğümüz resmi yazışmaları elektronik ortamda Doküman Yönetim Sistemi (DYS) üzerinden yapılmaktadır.

**Tablo 26: Teknolojik Araç-Gereç Durumu**

Araç-Gereçler	Mevcut	İhtiyaç
Etkileşimli Tahta	30	0
Masaüstü bilgisayar	4	2
Dizüstü bilgisayar	4	1
Fotokopi Makinesi	2	1
Yazıcı	5	1
Tarayıcı	0	1
Televizyon	3	0
Projeksiyon cihazı	1	1
Güvenlik Kamerası	27	2

**Tablo 27: Fiziki Mekân Durumu**

Fiziki Mekân	Var	Yok	Adedi	İhtiyaç	Açıklama
Derslik Sayısı	X		25	0	
Öğretmen Çalışma Odası	X		1	0	
Ekipman Odası	X		2	0	
Kütüphane	X		1	0	
Rehberlik Servisi	X		2	0	
Resim Odası	X		1	0	
Çok Amaçlı Salon	X		1	0	
Spor Salonu		X	0	1	
Kantin	X		1	0	
BT Laboratuvarı		X		1	
Kodlama Atölyesi		X	0	0	
Müzik Sınıfı		X	1	1	
Basketbol Sahası	X		1	0	
Revir		X	0	1	

## 2.7.4. Mali Kaynaklar

**Tablo 28: Gelir-Gider Tablosu (2023 yılı)**

HARCAMA KALEMLERİ	GİDER	GELİR
Temizlik	1080	117136,49
Küçük Onarım	34800	117136,49
Bilgisayar Harcamaları	7650	117136,49
Büro Makinaları Harcamaları	0	117136,49
Telefon	0	117136,49
Sosyal Faaliyetler	7212	117136,49
Kırtasiye	0	117136,49
Diğer		
<b>TOPLAM</b>	<b>50742</b>	<b>819955,43</b>



*Tablo 29: Kaynak Tablosu*

Kaynaklar	2024	2025	2026	2027	2028
<b>Genel Bütçe</b>					
<b>Okul Aile Birliđi</b>	182.360	220.000	250.000	280.000	<b>300.000</b>
<b>TOPLAM</b>	17.640	30.000	50.000	70.000	<b>90.000</b>
	<b>200.000</b>	<b>250.000</b>	<b>300.000</b>	<b>350.000</b>	<b>390.000</b>

## 2.7.5. İstatistiki Veriler

*Tablo 30: Yıllara göre öğrenci sayısı*

	2020- 2021		2021- 2022		2022-2023	
	K	E	K	E	K	E
<b>ÖĞRENCİ SAYISI</b>	334	334	401	395	422	342
<b>TOPLAM</b>	668		796		764	

*Tablo 31: Yıllara göre sınıf tekrar yapan öğrenci sayısı*

Sınıf Düzeyleri	2020- 2021	2021- 2022	2022-2023
9.Sınıflar	0	15	0
10.Sınıflar	0	85	0
11.Sınıflar	0	12	0
12.Sınıflar	0	0	1
<b>TOPLAM</b>	0	112	1

**Tablo 32: Okulda Kurulan Kulüpler**

Kulüp Adı	Öğrenci Sayısı (2023)	Danışman Öğretmen Sayısı
Afet Hazırlık Kulübü	40	2
Bilişim ve İnternet Kulübü	59	4
Çevre Koruma Kulübü	55	5
Değerler Kulübü	60	4
eTwinning Kulübü	55	4
Gezi,Tanıtma ve Turizm Kulübü	71	4
Kişisel Verileri Koruma Kulübü	57	3
Kültür ve Edebiyat Kulübü	67	4
Sivil Savunma Kulübü	32	2
Spor Kulübü	66	3
Tiyatro Kulübü	63	3
Yeşilay Kulübü	62	4

**Tablo 33: Kurumda Gerçekleştirilen Faaliyet Sayıları**

Faaliyetler	2020- 2021	2021- 2022	2022-2023
Belirli Gün ve Haftalara Yönelik Kutlamalar	34	26	26
Okul tanıtım gezileri	0	2	2
Üniversite Gezileri	0	1	1
Piknik	0	1	1
Müze gezisi	0	1	1
Kermes	0	2	2
Sınıflar arası spor turnuvaları	0	2	2
Münazara	0	1	1
Okuma yarışması	0	0	0
Sergi	0	1	1
Yazar Buluşmaları	0	1	1
Şiir Okuma	0	1	1
Bilim Söyleşileri	0	1	2
<b>TOPLAM</b>	34	40	41

**Tablo 34: Lisanslı öğrenci sayısı**

Lisans Aldığı Alanlar	2021	2022	2023	TOPLAM
<b>BİLEK GÜREŞİ</b>	0	1	1	<b>2</b>
<b>BOKS</b>	0	1	1	<b>2</b>
<b>FUTBOL</b>	0	21	21	<b>42</b>
<b>HENTBOL</b>	0	26	26	<b>52</b>
<b>HOKEY</b>	0	36	36	<b>72</b>
<b>MASA TENİSİ</b>	0	7	7	<b>14</b>
<b>MUAY THAI</b>	0	3	3	<b>6</b>
<b>TAEKWONDO - KYORUGI</b>	0	1	1	<b>2</b>
<b>VOLEYBOL</b>	<b>0</b>	<b>22</b>	<b>22</b>	<b>44</b>

## 2.8. Çevre Analizi (PESTLE)

Tablo 35: PESTLE Tablosu

Politik-Yasal Etkenler	Ekonomik Etkenler
<b>Kalkınma Planı ve Orta Vadeli Program, Bakanlık, il ve ilçe stratejik planlarının incelenmesi, Yasa yükümlülüklerin belirlenmesi, Oluşturulması gereken kurul ve komisyonlar, Okul/kurum çevresindeki politik durum.</b>	<b>Okul/kurumun bulunduğu çevrenin genel gelir durumu, İş kapasitesi, Okul/kurumun gelirini arttırıcı unsurlar, Okul/kurumun giderlerini arttırıcı unsurlar, Tasarruf sağlama imkânları, İşsizlik durumu, Mal-ürün ve hizmet satın alma imkânları, Kullanılabilir bütçe</b>
Sosyo-kültürel etkenler	Teknolojik etkenler
<b>Kariyer beklentileri, Ailelerin ve öğrencilerin bilinçlenmeleri, Aile yapısındaki değişimler (geniş aileden çekirdek aileye geçiş, erken yaşta evlenme vs.), Nüfus artışı, Göç, Nüfusun yaş gruplarına göre dağılımı, Hayat beklentilerindeki değişimler (Hızlı ıpara kazanma hırslı, lüks yaşama düşkünlük, kırsal alanda kentsel yaşam), Beslenme alışkanlıkları, Değerler, mesleki etik kuralları vb.</b>	<b>Okul/kurumun teknoloji kullanım durumu</b> <b>e-Devlet uygulamaları, Dijital Platformlar üzerinden uzaktan eğitim imkânları, Okul/kurumun sahip olmadığı teknolojik araçlar</b> <b>Personelin ve öğrencilerin teknoloji kullanım kapasiteleri, Personelin ve öğrencilerin sahip</b> <b>Olduğu teknolojik araçlar, Teknoloji alanındaki gelişmeler</b> <b>Teknolojinin eğitimde kullanımı</b>

Çevresel Etkenler
<p>Hava ve su kirlenmesi,  Toprak yapısı,  Bitki örtüsü,  Doğal kaynakların korunması için yapılan çalışmalar,  Çevrede yoğunluk gösteren hastalıklar,  Doğal afetler(deprem kuşağında bulunma,Covid19,kene vakaları vb.)</p>

## 2.9. GZFT Analizi

Tablo 36: GZFT Listesi

İç Çevre		Dış Çevre	
Güçlü Yönler	Zayıf Yönler	Fırsatlar	Tehditler
<ul style="list-style-type: none"> <li>Öğrenci sayısının dengeli dağılımı</li> <li>Davranış problemlerinin çok olmaması</li> <li>İdare çalışanlarının birbiriyle uyum içerisinde yönetim işlerini yürütmesi.</li> <li>İdare ve öğretmenlerin birbiriyle uyum içerisinde çalışması.</li> <li>Öğretmenlerin kendi aralarında işbirlikçi ve uyum içinde olmaları</li> <li>Yenilikçi ve çalışkan öğretmen kadrosunun olması</li> <li>Temizlik çalışanlarının uyum içerisinde görevlerini yerine getirmeleri</li> <li>Fiziki olarak yeni ve modern bir yapı olması.</li> <li>Engelli öğrenciler için binanın oldukça uygun olması</li> <li>Okul bahçesinin</li> </ul>	<ul style="list-style-type: none"> <li>Akademik açıdan yeterli hazır bulunuşluk düzeyinde olmamaları</li> <li>Kantinin okul içerisinde olması</li> <li>Okul mutfağının havalandırmasının olmaması</li> <li>Okul tuvalet ve lavabolarının yapısal sorunlarının devam etmesi</li> <li>Spor salonunun olmaması</li> <li>Asansörün çok sık arızalanması</li> <li>Bazı öğrencilerin çevrenin sosyolojik etkisiyle şiddete meyilli olması</li> </ul>	<ul style="list-style-type: none"> <li>Siyasi kadroların eğitim politikalarına ciddiyetle önem vermesi ve yenileşmeye açık olması</li> <li>Okul ödeneklerinin ihtiyaçları karşılayacak düzeyde olması</li> <li>Çevrenin sosyal yapısının birimler arası saygı ve hoşgörüyü sağlaması</li> <li>Geliştirilebilir bir teknolojik altyapıya sahip olmamız</li> <li>Mevzuatın yenileşmeye açık olmasından dolayı faaliyet alanlarımızın geniş olması</li> <li>Şehir merkezinden</li> </ul>	<ul style="list-style-type: none"> <li>Okul aile birliğine okul velileri dışındaki kaynaklardan yardım yapılmaması</li> <li>Velilerin bütçeye yeterli katkı sağlamaması</li> <li>Ailelerin sosyo-ekonomik durumlarının düşük olması</li> <li>Gençlerin teknolojiyi kullanırken seçici olmamaları</li> <li>Teknolojik araç ve gereçlerin yeterince eğitim öğretimde kullanılmaması</li> <li>Değişen mevzuat ve yeniliklere uyum süresinin sınırlı olması</li> <li>Çevrede yeşil alanların olmaması</li> <li>İdari odalar,</li> </ul>

<p>öğrencilerin sportif ve diğer etkinlikleri için yeterli genişliğe sahip olması</p> <ul style="list-style-type: none"> <li>• Güvenlik kameralarının olması</li> <li>• Alarm sisteminin olması</li> <li>• İnternet bağlantısının olması</li> <li>• Okul personelinin iletişime açık olması</li> <li>• Okulun veli ulaşımına yakın bir konumda olması.</li> </ul>		<p>uzak olmasından dolayı hava ve trafik kirliliğinin çok fazla olmaması</p> <ul style="list-style-type: none"> <li>• Okul çevresinin yeşillendirmeye müsait olması</li> </ul>	<p>memur odası, rehberlik odası ve öğretmenler odası arasındaki ses geçirgenliğinin fazla olması</p> <ul style="list-style-type: none"> <li>• İdari bölümün bir duvarla okul koridorundan ayrı olması</li> </ul>
---	--	--	--

## 2.10. Tespit ve İhtiyaçların Belirlenmesi

Tablo 37: Tespit ve İhtiyaçlar Tablosu

Durum Analizi Aşamaları	Tespitler	İhtiyaçlar
<p><b>Uygulanmakta Olan Stratejik Planın Değerlendirilmesi</b></p>	<p>İzleme ve değerlendirme çalışmalarında İzleme ve değerlendirme çalışmalarında okul içinde gerçekleştirilen akademik etkinliklerin yanı sıra sosyal ve kültürel etkinliklerin ve rehberlik hizmetlerinin de artırılması gerektiği saptanmıştır.</p>	<p><b>İzleme ve değerlendirme için etkin bir sistem kurulması</b></p>
<p><b>Paydaş Analizi</b></p>	<p>Ailelerin okulumuzla ilgili algısı genel olarak olumludur. Bu algıyla birlikte talep olarak belirttikleri istekler saptanmıştır.</p>	<p><b>Ailelerle düzenli görüşmeler yapılması ve bir okul ekosistemin kurulması</b></p>

<b>Okul İçi Analiz</b>	<b>Öğrencilerin okul müfredatı kapsamında yaptıkları akademik faaliyetlerin yanısıra sosyal faaliyetlere ve bireysel görüşmelere daha fazla ihtiyaç duyması</b>	<b>Öğrencilerin bireysel istek ve ihtiyaçlarına uygun olarak sosyal etkinliklerin çeşitlendirilmesi</b>

## **3.GELECEĞE BAKIŞ**

### **3.1.Misyonumuz**

Düşünme, algılama ve problem çözme yeteneği gelişmiş, demokratik değerleri ve millî kültürü özümsemiş, paylaşma ve iletişime açık, sanat ve estetik duyguları güçlü, özgüven ve sorumluluk duygusu ile girişimcilik ve yenilikçilik özelliklerine sahip, bilim ve teknoloji kullanımına ve üretimine yatkın, bilgi toplumunun gerektirdiği temel bilgi ve becerilerle donanmış, üretken ve mutlu bireylerin yetişmesine öncülük etmek.

### **3.2.Vizyonumuz**

Geleceğe umutla bakan çağdaş, dinamik, akılcı, milli birlik ve beraberlik ruhuna sahip, görev ve sorumluluklarının bilincinde olan genç nesilleri hayata hazırlamak.

### **3.3.Temel Değerlerimiz**

- ✓ Akılcılık ve bilimsellik doğrultusunda hareket etmek
- ✓ Milli ve manevi değerlere bağlı olmak
- ✓ Olumlu bir kurum iklimi oluşturmak
- ✓ Özgün bir kurum kültürü oluşturmak
- ✓ Edebiyat ve sanata önem veren bireyler yetiştirmek
- ✓ Özverili, gelişime açık, donanımlı bir kadro oluşturmak
- ✓ İnsan ilişkilerinde eşitlikçi, dürüst, sevgi ve saygıya dayalı, hoşgörülü bir bakış açısına sahip olmak

## 4. AMAÇ, HEDEF VE PERFORMANS GÖSTERGESİ İLE STRATEJİLERİN BELİRLENMESİ

Tablo 38: Amaç ve Hedefler Tablosu

TEMA	EĞİTİM VE ÖĞRETİME ERİŞİM							
<b>Amaç 1</b>	Okulumuzda öğrencilerimizin fiziksel, zihinsel, bilişsel, sosyal, estetik gelişimine katkı sağlayarak en temel hakkı olan eğitime; ekonomik, sosyal, kültürel, demografik farklılıklarından ve dezavantajlarından etkilenmeksizin eşit ve adil şartlar altında katılımlarına ve tamamlamalarına ortam ve imkân sağlamak.							
<b>Hedef 1,1</b>	Okulumuzda öğrencilerimizin devamsızlık ve okulu terk sayılarının düşürülmesini sağlamak.							
<b>Performans Göstergeleri</b>	<b>Hedefe Etkisi (%)</b>	<b>Plan Dönemi Başlangıç Değeri</b>	<b>2024</b>	<b>2025</b>	<b>2026</b>	<b>2027</b>	<b>2028</b>	<b>İzleme/ raporlama sıklığı</b>
<b>PG 1.1.1. 20 gün ve üzeri özürsüz devamsızlık yapan öğrenci oranı (%)</b>	100	%1,46	1,30	1,15	1	0,7	0,5	İ: 6 ayda bir R: Yılda 1
<b>Sorumlu Birim</b>	Okul İdaresi							
<b>İş Birliği Yapılacak Birim(ler)</b>	Rehberlik Servisi							
<b>Stratejiler</b>	S-1.1.1. Okulumuzun her sınıf düzeyinde başta özel politika gerektiren öğrenciler olmak üzere tüm öğrencilerin fırsat eşitliği sağlanarak eğitim ve öğretime katılım ve tamamlama oranlarının artırılması.							
<b>Riskler</b>	<ul style="list-style-type: none"><li>Velilerin işbirliğine açık olmaması</li><li>Devamsızlık sonucu öğrenme kayıplarının oluşması</li></ul>							
<b>Maliyet Tahmini</b>	2.500 TL							
<b>Tespitler</b>	Okulda özürsüz şekilde devamsızlık yapan öğrencilerin olması.							
<b>İhtiyaçlar</b>	Devamsızlığın önlenmesi ve öğrenme kayıplarının giderilmesi için rehberlik çalışmalarının artırılması.							



<b>TEMA</b>	<b>EĞİTİM VE ÖĞRETİME ERİŞİM</b>							
<b>Amaç 1</b>	Öğrencilerin eğitim ve öğretime etkin katılımlarıyla tamamlamalarını sağlamak.							
<b>Hedef 1,2</b>	Öğrencilerin ders dışı etkinliklere katılım oranları artırılacaktır.							
<b>Performans Göstergeleri</b>	<b>Hedefe Etkisi (%)</b>	<b>Plan Dönem Başlangıç Değeri</b>	<b>2024</b>	<b>2025</b>	<b>2026</b>	<b>2027</b>	<b>2028</b>	<b>İzleme/ raporlama sıklığı</b>
<b>PG 1.2.1 Bir eğitim ve öğretim yılında bilimsel, sosyal, kültürel, sanatsal ve sportif alanlarda kurum içi ve kurumdışı faaliyete katılan öğrenci oranı (%)</b>	50	%50	%55	%60	%65	%68	%70	İzleme: 6 ayda birRapor: Yılda 1
<b>PG 1.2.2 Bir eğitim ve öğretim yılında sosyal sorumlulukve toplum hizmeti çalışmaları faaliyetine katılan öğrenci oranı (%)</b>	50	%10	%15	%20	%25	%30	%35	İzleme: 6 ayda birRapor: Yılda 1
<b>Sorumlu Birim</b>	Okul İdaresi							
<b>İş Birliği Yapılacak Birim(ler)</b>	Rehberlik Servisi-İlgili Kulüp Öğretmenleri							
<b>Stratejiler</b>	S-1. Her bir öğrencinin bir kulüp faaliyetinde aktif olarak yer alması sağlanarak kulüp faaliyetlerinin etkinliğiartırılacaktır. S-2. Öğrencilerin seviyelerine uygun olarak toplumsal sorunların çözümüne katkı sağlamak amacıyla afet ve acil durum,çevre, eğitim, spor, kültür ve turizm, sağlık ve sosyal hizmetler alanlarında toplum hizmeti faaliyetlerine katılımları artırılacaktır. S-3. Okulda oluşturulacak öğrenci kulüpleri aracılığıyla yerel düzeyde etkinliklerin düzenlenmesi sağlanacaktır.							
<b>Riskler</b>	Öğrencilerin isteksizliği							
<b>Maliyet Tahmini</b>	4.000 TL							
<b>Tespitler</b>	Sosyal sorumluluk ve toplum hizmeti çalışmalarına katılımın az olması Bilimsel, sosyal, kültürel, sanatsal ve sportif faaliyet sayısının kurum içi artırılması							

<b>TEMA</b>	<b>EĞİTİM ÖĞRETİMDE KALİTE</b>							
<b>Amaç 2</b>	Öğrencilerimizin YKS başarılarını artırmak							
<b>Hedef 2.1</b>	Özellikle dezavantajlı öğrencilerimiz başta olmak üzere öğrencilerimizin akademik başarı düzeylerini artırmaya yönelik faaliyetlere katılım oranını artırmak, akademik derslerde ortalama TYT ve AYT netleri							
<b>Hedef 2.2</b>	YKS ye hazırlık aşamasında ve Üniversiteye yerleşmede öğrencilerimizin motivasyonunu artıracak etkinlikler yapmak.							
<b>Performans Göstergeleri</b>	<b>Hedefe Etkisi (%)</b>	<b>Plan Dönemi Başlangıç Değeri</b>	<b>2024</b>	<b>2025</b>	<b>2026</b>	<b>2027</b>	<b>2028</b>	<b>İzleme/ raporlama sıklığı</b>
PG 2.1.1.TYT ortalama netler Türkçe : Sosyal Bilimler:Matematik : Fen Bilimleri :	30	29,85 13,05 26,19 12,77	30,00 13,50 27 12	30,50 13,75 27 13	31,00 14,00 28 14	31,00 14,00 28 14	31,05 15 30 18	İ: 6 ayda bir R: Yılda 1
PG 2.1.2 AYT ortalama netler Matematik : Fen Bilimleri :	40	22,93 21,9	23 22	23,5 22,5	24 23	24,5 23,5	25 24	İ: 6 ayda bir R: Yılda 1

TEMA		EĞİTİM ÖĞRETİMDE KALİTE						
Amaç 2		Öğrencilerin ilgi, yetenek ve akademik becerileri doğrultusunda üst öğretime hazırlanması, yaratıcı, yenilikçi, girişimci, üretken, kalkınmaya destek veren, bireyler olarak yetiştirilmesi sağlanacaktır.						
Hedef 2,2		Öğrencilerin ilgi, beceri ve yetenekler geliştirilerek üst öğrenime yerleşen öğrenci oranını artırmak						
Performans Göstergeleri	Hedefe Etkisi (%)	Plan Dönemi Başlangıç Değeri	2024	2025	2026	2027	2028	İzleme/ raporlama sıklığı
PG 2.2.1. Bir üst öğrenime yerleşen öğrenci oranı (%) (12.sınıf)	50	% 33	40	42	46	50	52	İzleme: 6 ayda bir Rapor: Yılda 1
PG 2.2.2. Tercih danışmanlığı faaliyetinden yararlanan öğrenci sayısı	50	65	70	75	85	90	100	İzleme: 6 ayda bir Rapor: Yılda 1
Sorumlu Birim	Kurum idaresi, Kurum rehber öğretmenleri							
İş Birliği Yapılacak Birim(ler)	Okul idareleri, rehber Öğretmenler, Ders Öğretmenleri							
Stratejiler	<p>S-1. Öğrencilerin kazanım eksiklikleri tespit edilerek yeterliklerinin artırılması sağlanacaktır.</p> <p>S-2. Bakanlığın hazırladığı dijital platformlar aracılığıyla öğrencilerin tamamlayıcı ve destekleyici eğitim almaları sağlanacaktır.</p> <p>Öğrencilerin notlarını yüksek tutmaları teşvik edilecektir.</p> <p>S-3. Öğrencileri ilgi, yetenek ve ihtiyaçları doğrultusunda bir üst öğrenim programına hazırlayacak mesleki ve eğitsel rehberlik faaliyetleri düzenlenecektir.</p> <p>S-4. Öğrencilerin tercih danışmanlığı faaliyetinden yararlanmaları teşvik edilecektir.</p> <p>S-5. Üniversitelerle işbirliği yapılarak öğrencilerin yüksek öğretime tanınmaları, üniversitelerin imkânlarından faydalanabilmeleri ve meslek farkındalıklarının artması sağlanacaktır.</p>							
Riskler	Zaman içerisinde öğrencilerin ders çalışmaya olan isteginin yitilmesi ya da azalması Öğrencinin evde ders çalışma ortamlarının olumsuzluğu							
Maliyet Tahmini	10.000 TL							
Tespitler	Öğrenci kazanım eksiklerinin belirlenmesi Mesleki Eğitsel rehberlik çalışmalarının artırılması							
İhtiyaçlar	Kazanım eksiklikleri tespit edilip giderilmesi Mesleki ve Eğitsel Rehberlik çalışmalarının sayısının artırılması Üniversite tanıtım faaliyetlerine yer verilmesi							

TEMA	KURUMSAL KAPASİTE							
Amaç 3	Okulların kurumsal kapasite ve yeterlilikleri verimli ve sürdürülebilir bir şekilde geliştirilecektir							
Hedef 3,1	Okul yöneticilerinin ve öğretmenlerin mesleki gelişimleri ve motivasyonları güçlendirilecektir.							
Performans Göstergeleri	Hedefe Etkisi (%)	Plan Dönemi Başlangıç Değeri	2024	2025	2026	2027	2028	İzleme/ raporlama sıklığı
PG 3.1.1. Hizmet içi eğitim alan yönetici oranı (%)	50	(%)100	100	100	100	100	100	İzleme: 6 ayda bir Rapor: Yılda 1
PG 3.1.2. Hizmet içi eğitim alan öğretmen oranı (%)	50	(%)100	100	100	100	100	100	İzleme: 6 ayda bir Rapor: Yılda 1
Sorumlu Birim	Okul idaresi,							
İş Birliği Yapılacak Birim(ler)	İl Millî Eğitim Müdürlüğü, Okul idareleri, rehber Öğretmenler, Ders Öğretmenleri							
Stratejiler	S1. Okul yöneticilerinin ve öğretmenlerin mesleki gelişim ihtiyaçları tespit edilerek, bu ihtiyaçları gidermeye yönelik bir mesleki gelişim planı hazırlanacaktır. S2. Okul yöneticilerinin ve öğretmenlerin uzaktan hizmet içi eğitimlere katılmaları teşvik edilecektir. S3. Okul personelinin motivasyon, iş doyumunu ve kurumsal bağlılık düzeylerini arttıracak çalışmalar yapılacaktır.							
Riskler	Öğretmenlerin isteksizliği							
Maliyet Tahmini	4.000 TL							
Tespitler	Hizmet içi Eğitim ihtiyacının belirlenmesi Mesleki Eğitsel rehberlik çalışmalarının artırılması							
İhtiyaçlar	Mesleki ve Eğitsel Rehberlik çalışmalarının sayısının artırılması Hizmet içi Eğitim ihtiyacının belirlenmesi İhtiyaca uygun eğitimlere başvurunun yapılması							

TEMA	KURUMSAL KAPASİTE							
Amaç 3.2	Okulun amaçlarına ulaşmasını sağlayacak kurumsal imkân ve yetkinlikler verimli ve sürdürülebilir bir şekilde geliştirilecektir.							
Hedef 3.2	Eğitim ve öğretimin bilişsel, duyuşsal ve davranışsal açıdan sağlıklı ve güvenli bir ortamda gerçekleştirilmesi için okul sağlığı ve güvenliği geliştirilecektir.							
Performans Göstergeleri	Hedefe Etkisi (%)	Plan Dönemi Başlangıç Değeri	2024	2025	2026	2027	2028	İzleme/ raporlama sıklığı
PG 3.2.1. Onur belgesi alan öğrenci sayısı	80	30	35	40	42	45	50	İzleme: 6 ayda bir Rapor: Yılda 1
PG 3.2.2. Disiplin kuruluna sevk edilen olaysayısı	20	7	5	3	2	1	0	İzleme: 6 ayda bir Rapor: Yılda 1
Sorumlu Birim	Kurum idaresi, Kurum rehber öğretmenleri							
İş Birliği Yapılacak Birim(ler)	Okul idareleri, rehber Öğretmenler, Ders Öğretmenleri							
Stratejiler	S1. Başarılı ve örnek davranış sergileyen öğrencilerin onur belgesiyle ödüllendirilmesi ve bu öğrencilerin diğer öğrencilere örnek olması sağlanacaktır S2. Okulda yaşanan disiplin olaylarının nedeni rehber öğretmen koordinasyonunda sınıf rehber öğretmeni ve öğrencilerindeki öğretmenleriyle iş birliğinde tespit edilerek bu konuda çalışmalar yapılarak öğrencilerin ve velilerin farkındalıkları artırılabilecektir S3. Ödül ve ceza yönetmeliği öğrencilere seminer şeklinde verilecek olup cezadan kaçarak ödül alma teşvik edilecektir.							
Riskler	Öğrencilerin isteksizliği Bazı öğrencilerde öfke kontrolünün zayıf olması							
Maliyet Tahmini	1.000 TL							
Tespitler	Öğrencinin ödül alması yönünde isteklendirilmesi Öğrencilerin ceza almaması yönünde davranışlara yönlendirilmesi							
İhtiyaçlar	Ödül ceza kullanımına etkin yer verilmesi Öğrenci isteklendirme seminerleri düzenlenmesi							

## **5. İZLEME VE DEĞERLENDİRME**

Okulumuz Stratejik Planı izleme ve değerlendirme çalışmalarında 5 yıllık Stratejik Planın izlenmesi ve 1 yıllık gelişim planının izlenmesi olarak ikili bir ayrıma gidilecektir. Stratejik planın izlenmesinde 6 aylık dönemlerde izleme yapılacak denetim birimleri, il millî eğitim müdürlüğü ve Bakanlık denetim ve kontrollerine hazır halde tutulacaktır. Yıllık planın uygulanmasında yürütme ekipleri ve eylem sorumlularıyla aylık ilerleme toplantıları yapılacaktır. Toplantıda bir önceki ayda yapılanlar ve bir sonraki ayda yapılacaklar görüşülüp karara bağlanacaktır. 2024-2028 yıllara göre faaliyet raporları (Haziran-Temmuz) hazırlanarak İl / İlçe Milli Eğitim Müdürlüğü Strateji Geliştirme Hizmetleri Şube Müdürlüğüne gönderilmek üzere hazır tutulacaktır.

# İMZA SİRKÜSÜ